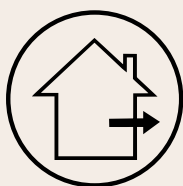


# GEVELDECORATIE

DOMOSTYL®



NOËL & MARQUET

DESIGN ELEMENTS

# INDEX

## INFO

<b>PRODUCTOVERZICHT</b>	7
<b>LIJMEN</b>	11
<b>LIJMVERBRUIK</b>	13
<b>GEREEDSCHAPPEN</b>	15
<b>AFWERKING</b>	19
<b>CONTROLLERICHTLIJNEN</b>	21

## I • PLAFONDLIJSTEN

<b>PLAFONDLIJSTEN ALGEMEEN</b>	
VOORBEREIDING, ZAGEN, PLAATSING	1/2
<b>PLAFONDLIJSTEN Z40 · Z41 · Z42 ARSTYL®</b>	
ZAGEN, RECHTE HOEKEN, ONREGEMATIGE HOEKEN	1/6
<b>PLAFONDLIJST Z7 ARSTYL®</b>	
BEVESTIGING VAN HET VARIO OPBOUWSET, PLAATSING	1/7
<b>BIJZONDERHEDEN</b>	
PLAFONDLIJSTEN IN EEN TRAPPENHUIS	1/10
SCHUIN DAK	1/11
DILATATIEVOEGEN EN TRILVASTE ISOLATIEVOEGEN	1/12
HOLLE VOEG	1/12
VERKROPPING	1/13

## 2 • WANDLIJSTEN

<b>WANDLIJSTEN ALGEMEEN</b>	
VOORBEREIDING, ZAGEN, PLAATSING	2/2
<b>BOGEN VOOR WANDLIJSTEN</b>	
VOORBEREIDING, ZAGEN, PLAATSING	2/5
<b>BIJZONDERHEDEN</b>	
VERKROPPING	2/7

## 3 • PLINTEN

<b>PLINTEN ALGEMEEN</b>	
VOORBEREIDING, ZAGEN, PLAATSING	3/2
<b>BIJZONDERHEDEN</b>	
VERKROPPING	3/5

## 4 • FLEXIBELE PROFIELEN

<b>ARSTYL® FLEX · WALLSTYL® FLEX</b>	
MINIMUM STRAAL VAN DE AFRONDING	4/2

## 5 • VERLICHTINGSPROFIELEN

<b>INDIRECTE VERLICHTING - PLAFONDLIJSTEN</b>	
VOORBEREIDING, ZAGEN, PLAATSING	5/2
<b>PLAFONDLIJSTEN NOMASTYL® OF WALLSTYL®</b>	
VOOR INDIRECTE VERLICHTING	5/6
<b>WT4 WALLSTYL® - AANVULLING</b>	5/7
<b>INDIRECTE VERLICHTING - PLINTEN</b>	
VOORBEREIDING, ZAGEN, PLAATSING	5/8
<b>VERLICHTINGSPROFIELEN - FAQ</b>	5/13

## 6 • DESIGN ELEMENTS

<b>ROZETTEN ARSTYL®</b>	
VOORBEREIDING, PLAATSING	6/2
<b>R61 IN COMBINATIE MET Z61</b>	
VOORBEREIDING, ZAGEN, PLAATSING	6/3
<b>PILASTERS ARSTYL®</b>	
VOORBEREIDING, ZAGEN, PLAATSING	6/5
<b>WANDPANELEN ARSTYL® WALL PANELS</b>	
VOORBEREIDING, PLAATSING	6/8
<b>WANDELEMENTEN ARSTYL® WALL TILES</b>	
VORMGEVING MET TAL VAN MOGELIJKHEDEN	6/12
VOORBEREIDING, PLAATSING	6/12
<b>BIJZONDERHEDEN</b>	
PLAATSING OP EEN VOLLEDIGE/GEHELE MURR	6/14

## 7 • GEVELDECORATIE

<b>VENSTERBANKEN</b>	
VOORBEREIDING, VERKROPPING	7/2
<b>VERKROPT VENSTERBANKPROFIEL</b>	7/4
<b>RAAMOMLIJSTINGEN</b>	7/5
<b>GEVELOMLIJSTINGEN</b>	7/9
<b>AFVOERPIJP</b>	7/9
<b>SLUITSTEEN</b>	7/9
<b>OVERHANG EN DAKRAND</b>	7/11
<b>PUNTGEVEL</b>	7/12
<b>HOEKSTENEN</b>	7/13
<b>ROZETTEN</b>	7/14
<b>REPARATIE VAN BESCHADIGDE PROFIELEN</b>	7/15

Deze brochure werd opgesteld volgens de huidige stand van onze kennis. Wij behouden het recht om wijzigingen aan te brengen zonder voorafgaande kennisgeving. Tenzij door ons schriftelijk bevestigd, zijn alle studies, schetsen, meningen, adviezen of andere technische documenten over de eventuele functie, gedrag of prestaties van de goederen louter indicatief. Het materiaal kan alleen worden aangewend in functie van het meest courante gebruik bij normale toepassingen en klimaatomstandigheden (gematigd Europees klimaat) of in de omstandigheden die ons schriftelijk door de klant worden voorgesteld en door ons worden goedgekeurd. Onder voorbehoud van kwaad opzet of zware fout aan onze kant, vallen deze studies, aanbevelingen en andere technische documenten niet onder onze verantwoordelijkheid. Het is aan de klant om ze te controleren en na te kijken of het materiaal geschikt is voor het gebruik dat hij ermee beoogt.



# VENSTERBANKEN



## VOORBEREIDING

- Met behulp van een smetkoord of een waterpas de plaats van de profielen op de gevel markeren.



## VERKROPPING

- Zaag de verkropping uit voor de rechterszijde van de vensterbank (zaag met grote zaagtanden, verstekbak of elektrische verstekzaag).



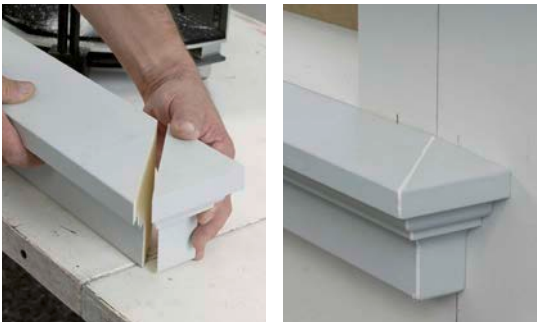
- Rond de zaagkanten en de randen lichtjes af met fijn schuurpapier (korrel 150 of fijner) of met een afbreekmes.



- Verwijder het zaagsel (met een stofborstel, een vochtige spons of een doekje).



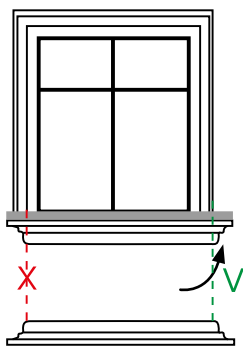
- Breng met een kitpistool flink wat DOMOSTYL® HYBRID lijm in een doorlopende lijn aan op de lijmoppervlakken (zie LIJMVERBRUIK).



- Kleef de verkropping.



- Draai het rechter hoekprofiel van de vensterbank met de onderkant naar boven en markeer de juiste lengte op de onderkant.



VENSTERBANK MET VERKROPPING AAN BEIDE ZIJDEN

- Na plaatsing moet het profiel van de vensterbank voldoende uitsteken.



- Zaag de linker verkropping van het vensterbankprofiel uit.



- Plaats de verkropping, verwijder overtollige lijm met een in terpentinevervanger gedrenkt doekje.

## VERKROPT VENSTERBANKPROFIEL



- Breng DOMOSTYL® HYBRID-lijm aan op de afgewreven lijmoppervlakken van de vensterbank in de vorm van een rondom doorlopende lijn met een doorsnee van 10 mm (zie LIJMVERBRUIK).



- Om het vensterbankprofiel op zijn plaats te houden, eventueel gebruik maken van spijkers tot de lijm opgedroogd is.



- Stenen of metalen vensterbankbekleding professioneel aanbrengen.

# RAAMOMLIJSTINGEN



- Plaats de raamomlijsting (laat het ca. 2 mm uitsteken) en markeer de positie (waterpas).



- Zaag het profiel in verstek op maat (zaag met grote zaagtanden, verstekbak of elektrische verstekzaag).



- Breng DOMOSTYL® HYBRID-lijm aan op de lijmoppervlakken van de vensterbank in de vorm van een rondom doorlopende lijn met een doorsnee van 10 mm (zie LIJMVERBRUIK).



- Breng DOMOSTYL® HYBRID-lijm gelijkmatig aan op verstekken en fittingen. Lijmoppervlakken moeten volledig bedekt worden met montagelijm en moeten stofvrij zijn. De voeg moet 3 mm breed zijn.



- Plaats de raamomlijstingen en dek de verbindingen af met DOMOSTYL® HYBRID. Na droging (ca. 24 uur) de lijmverbindingen opnieuw vullen met DOMOSTYL® HYBRID-lijm. Veeg indien nodig de randen van de vulvoegen af met een in terpentijnvervanger gedrenkt doekje.



- De raamomlijtngen, inclusief de uitstekende rand rondom de uitsparing, worden professioneel met DOMOSTYL® HYBRID-lijm gevoegd.



- Na het drogen (ca. 24 uur) de vensteruitsparing langs de uitstekende rand van het profiel gladstrijken met gevelvuller.



- Bedek de gevelprofielen na het drogen twee keer met pure acrylaat gevelverf (zie AFWERKING).





# GEVELOMLIJSTINGEN



- De gevelomlijstingen worden op dezelfde manier geplaatst als de vensterbankprofielen. Het gewricht in het bovenste gedeelte wordt gegroefd.



## ONDERBEING VAN GEVELOMLIJSTING (AFVOERPIJP)



- Als er insnijdingen moeten worden gemaakt, kunnen deze recht worden gesneden. De zijkanten worden gevuld met DOMOSTYL® hybride lijm. Het is echter ook aan te raden om de profielen aan beide zijden te verkroppen.

## SLUITSTEEN



- De positie van de sluitsteen bepalen en de positie markeren (waterpas).





- Meet de hoek (winkelhaak).



- Stel de zaaghoek in de verstekbak of elektrische verstekzaag in.



- Markeer de hoek van de snede op het profiel. Zaag de profielen op maat.



- Plaats de sluitsteen. Bevestig hem indien nodig met een spijker om hem op zijn plaats te houden.





- Zaag de profielen uit en plaats ze zoals hierboven omschreven.



## OVERHANG EN DAKRAND



- Er zijn 2 mogelijkheden om de profielen te plaatsen:
  - 1) De profielen zijn evenwijdig aan de overhang en de dakrand.
  - 2) De profielen lopen horizontaal aan de gevel.In beide gevallen worden de verstekken met een 45° zaagverstelling gezaagd.



- Als er een extra profiel op de gevel moet worden aangebracht, wordt de zaaghoek met een winkelhaak gemeten en het profiel op maat gezaagd.

# PUNTGEVEL



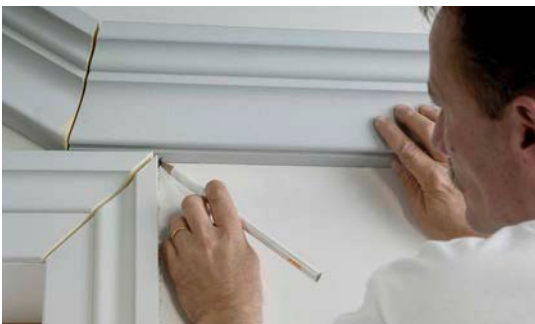
- Bepaal en markeer de positie.



- Meet de hoek, stel de verstekbak of elektrische verstekzaag in en zaag de puntgevel op de juiste maat.



- Plaats de puntgevel.



- Zaag de zijkanten op maat en plaats ze.

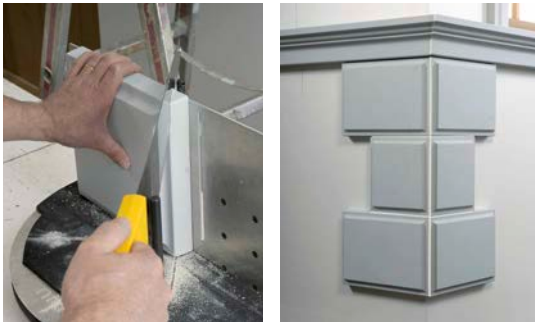




# HOEKSTENEN



- Bepaal en markeer de positie.



- Als de hoekstenen aan de hoek van het huis moeten grenzen, zijn er 2 mogelijkheden om ze te zagen:  
1) Zaag de stenen zo dat de afschuining zichtbaar blijft, of



- 2) de afschuining wordt afgesneden.



- De voegen moeten volledig worden afgedicht met DOMOSTYL®-HYBRID lijm





- Hoekstenen kunnen worden gebruikt in gespreide, rij- of wisselende patronen.



## ROZETTEN



- ARSTYL® rozetten en pilaren kunnen ook buiten worden aangebracht.
- Ze moeten aan de achterzijde worden geprimerd met een oplosmiddel bevattende kunststofprimer.
- Na het drogen worden ze met DOMOSTYL® HYBRID-lijm geplaatst en afgevoegd. Na het opnieuw drogen worden ze twee keer geschilderd met pure acrylaat gevelverf (zie AFWERKING).

# REPARATIE VAN BESCHADIGDE PROFIELEN



- Kleine beschadigingen aan de profielen kunnen met DOMOSTYL® HYBRID-lijm geplamuurd worden.



- Grotere beschadigingen repareren.



- Zaag een stuk op de juiste maat (gebruik een profiel van dezelfde referentie).



- Pas het gesneden stuk aan, lijm en coat het met DOMOSTYL® HYBRID-lijm. Verf na het drogen met pure acrylaat gevelverf (zie AFWERKING).



# CONTACT

## **BENELUX**

### **NMC SA / AG**

Gert-Noël-Straße

B - 4731 Eynatten

**T** +32 87 85 85 00

**F** +32 87 85 85 11

info@nmc.eu

## **DEUTSCHLAND**

### **NMC Deutschland GmbH**

Weierhausstraße 8 b

D - 64646 Heppenheim

**T** +49 62 52 967 - 0

info@nmc-deutschland.de

## **FRANCE**

### **NMC France sas**

Z.I. de la Forêt

97, Route d'Anor - CS 10103

F - 59613 Fourmies Cedex

**T** +33 3 27 60 81 00

**F** +33 3 27 59 98 55

info@nmc-france.fr

## **UNITED KINGDOM**

### **NMC UK Ltd.**

Unit 1 East, Bridge Road

UK - Brompton on Swale – Richmond, DL10 7HS

**T** +44 1969 623410

**F**+44 1969 624398

sales@nmc-copley.co.uk

## **AUSTRIA**

### **MAPA plus**

Riedlerweg 15

**T** 0316 - 24 39 49

info@mapa.at

mapa.at

## **SWITZERLAND**

### **Jules C. Binder SA**

Z.I. du Moulin du Choc D

CH-1122 Romanel-sur-Morges

**T** +41 21 691 48 49

**F** +41 21 691 48 89

info@jules-c-binder.ch

